

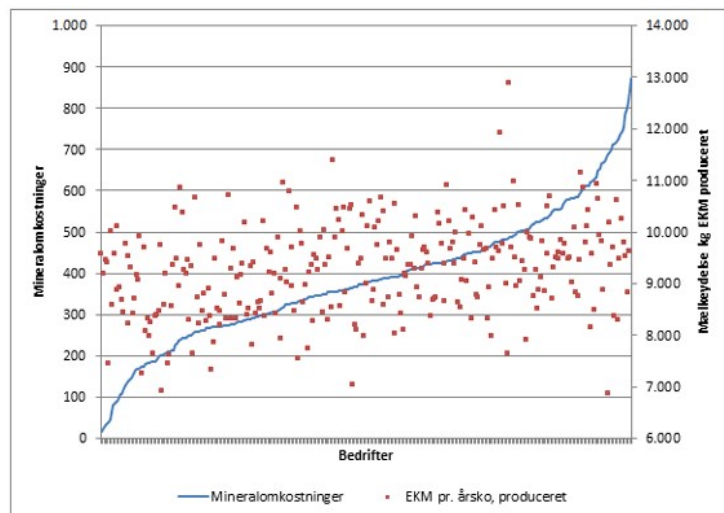
Hvad er udgifterne til mineraler og vitaminer i din besætning?

Hvilke fordele kan du opnå ved at vælge en specielt tilpasset gårdblanding, måske tilsat specielle foderadditiver? Mælkeafgiftsfonden
 Står disse fordele mål med prisen på blandingen?

Vurderingen bør være helt central, når mælkeproducenterne kritisk skal tage stilling til valget af mineralblandinger og tilsætningsstoffer.

Fra resultater i KvægNøglen ved vi, at der ikke er sammenhæng mellem bedrifternes udgifter til mineraler og mælkeydelsen. Dette er vist i figur 1, hvor hvert enkelt kvægbrug er repræsenteret på førsteaksen i en rækkefølge, der repræsenterer en stigende udgift til mineraler pr. årsko. Hver besætning er en prik på den blå kurve. Mælkeydelse er illustreret som en rød prik for den pågældende bedrift.

Figur 1 viser, at størstedelen af bedrifterne har mellem 200 og 600 kr. pr. årsko på posten "mineraler". Figuren viser også, at mælkeydelsen ikke har nogen umiddelbar sammenhæng til udgiften til mineraler.



Figur 1. Omkostninger til mineraler pr. årsko, resultater fra KvægNøglen 2010

Derfor er det vigtigt at forholde sig til, hvorfor der er valgt, som der er i den enkelte situation. Figur 1 siger ikke noget om, hvilke overvejelser der ligger bag valget af mineralblandingen. Det er heller ikke muligt, ud fra denne oversigt, at vise, hvordan den enkelte besætning ville præstere, hvis der ikke blev anvendt de valgte mineralblandinger.

Resultaterne fra KvægNøglen kan i denne sammenhæng udelukkende indikere, at der er stor forskel i omkostningerne til mineraludgifter, og at der ikke er nogen direkte sammenhæng mellem bedrifternes mineraludgifter og mælkeydelsen. Dermed kan man, ud fra figur 1, ikke konkludere, om det på det enkelte brug kan betale sig at anvende en dyr eller billig mineralblanding. Det må kvægbrugeren gøre op i det enkelte tilfælde.

Ud af datasættet fra figur 1 er der sat specifikt fokus på valget af mineraltilskud i nogle af besætningerne spredt ud over hele intervallet.

Tabel 1. Omkostninger ved forskellige mineralblandinger

	Kr./dag	Kr./år
Typemineral	0,72	263
Gårdblanding	1,07	369
Gårdblanding m/gær	1,30	475

I tabel 1 er der vist, at når der i besætningerne anvendes typemineral suppleret med evt. foderkridt og salt, kan omkostningen holdes på et lavt niveau, idet udgiften kun er 0,72 kr. daglig pr. ko - svarende til 263 kr. pr. årsko.

Når der anvendes gårdblandinger som KoMix eller KvægMix, bliver det lidt dyrere, idet omkostningen så bliver 1,07 kr. dagligt pr. ko eller 369 kr. pr. årsko. KoMix og KvægMix mineralblanding er typisk med større indhold af f.eks. foderkridt og salt. Forskellen til typemineral vil således bestå i, at der for de 100 kr.'s omkostning pr. ko kan opnås en arbejdslettelse ved tildelingen af mineralerne.

ViloMin gårdblandinger vil ofte være med øget indhold af kridt og salt i lighed med Ko- og KvægMix. I ViloMin kan der dog også være tilsat foderadditiv i form af f.eks. Biotin.

Gårdblandinger med gær er betegnelsen for mineralblandinger tilsat eksempelvis YeaSacc. I forhold til besætningerne der anvender typemineral, er omkostningen på 1,30 kr. pr. dag og dermed 0,58 kr. dyrere pr. dag. Dette svarer til en meromkostning på 210 kr. pr. ko pr. år.

En oversigt over foderadditiver til malkekøer kan ses i [KvægInfo 1428](#)

Sammenlignet med figur 1 er beløbene i tabel 1 lavere. Dette skyldes, at der i tabellen er udeladt udgifter til f.eks. goldkomineraler og vitamix, der i KvægNøglen indgår i mineralomkostningerne. De tæller også med i den samlede omkostning. Meget dyre goldkomineralblandinger kan også være medvirkende til høj mineraludgift i nogle besætninger.

Foderurea kan også indgå som mineraludgift i KvægNøglen (figur 1) og må så i givet fald spare noget andet protein. Ureaudgiften bør derfor ikke regnes som mineraludgift ved sammenligningen af besætningerne. Tallene i tabel 1 er derfor uden udgift til urea.

Spørgsmål som man bør forholde sig til i valget af mineralblandinger

- Hvad er årsagen til at vælge en dyr mineralblanding?
- Hvilket problem forventer man at løse?
- Hvor lang tid bør det tage, inden man kan registrere forbedringer?
- Hvor stor effekt skal der opnås inden for denne periode?
- Hvad gør man, såfremt den forventede forbedring udebliver?

Med en gennemsnitlig prisforskel på ca. 210 kr. pr. årsko, fra den billigste til den dyreste løsning, er der, som bruger af de dyre løsninger, god grund til at foretage en vurdering af, om man har opnået en tilsvarende værdi af at påtage sig denne omkostning. Hvis der er betydelige arbejdslettelser, eller man har fået et produkt, der bedre tilfredsstiller behovet i besætningen, er der fortsat mening i at anvende det dyre produkt. Hvis der ved nærmere overvejelser ikke er fordele, burde man overveje at anvende billigere løsninger.

I stedet for blot generelt at påpege, hvor mange penge mælkeproducenterne bør kunne spare ved at skifte den nuværende mineralblending ud med typemineraler, bør fokus i stedet være på, om de forventede effekter af indsatsen står mål med omkostningerne. Denne vurdering er individuel, og indeholder væsentligt flere parametre, end der er synlige i et enkelt udtræk fra KvægNøglen. Vurderingen er dog helt central for mælkeproducenternes kritiske stillingtagen til valget af tilsætningsstoffer i foderrationen.